

lis) transversis, 5^a precedente et sequente manifesto crassiore. Pronoto transverso versus basin attenuato (angulis rotundatis). Coleoptera longiora vir tantum duplo. Abdomen nitidiusculum.

In locis arenosis regionis meridionalis Africae Minoris.

Oued Biskra, quatre exemplaires recueillis par M. R. DE BORDE, en février.

Voisin de *T. ligeris* Pyot et de *T. obscurus* Epp. Diffère de l'un et de l'autre par sa taille encore plus petite, sa forme plus étroite, la tête plus allongée, parallèle, non joufflue, les yeux beaucoup moins développés et les élytres plus courts.

54. — **Ancyrophorus aurorans**, n. sp. — Long. 2,5 mm. — *Elongatus, nitidus, oculis exceptis ex toto flavus, pube aurea indutus. Caput obtuse quadratum, modice constrictum, convexum, utrinque super acetabula antennarum foreatum, remote punctatum, pilis longiusculis parce hirtum. Oculi parum prominuli, quam tempora curvata manifesto breviores. Antennarum breviuscularum articulus tertius secundo brevior, 4-6 subsphaerici, 5^a evidenter crassiore, 7-11 clarum efformantes. Pronotum alutacium, quadratum, angulis cunctis rotundatis, in longitudinem biimpressum, intervallo leviter pulvinate, lucido, punctis setigeris sparsis. Coleoptera pronoto paullo lutiora, circiter sesqui longiora, connata, nitida, fortiter punctata. Abdomen subopacum, aequaliter subtilissime punctulatum, sextum visibile segmentum apice late incurcatum, septimum profunde incisum medioque lobatum, margine incisionis reflexo, tuberculisque quaternis praedito (an signa sexualia?), oclarum desuper visandum.*

In regione arenosa Africae Minoris, ripicola.

Oued Biskra. Deux exemplaires recueillis par M. R. DE BORDE, en février.

Insecte des plus distincts par sa coloration, la forme de la tête, la brièveté des élytres, surtout la singulière structure des derniers segments abdominaux (fig. 3), dont rien n'approche chez aucune des espèces paléarctiques.

55. — **Scopaeus (Polyodontus) Bordei**, n. sp. — Long. 2,3 mm. — (♀) *Minutus, subparallelus, nitidulus, totus pallide testaceus, subtilissime pubescens. Caput ac pronotum impunctata, coleopteris abdomineque parum rugalis. Caput grande, apice valde ampliatum, basi subemarginatum, angulis posticis parum rotundatis, oculis minutis. Antennae capite cum pronoto breviores, in latitudinem*

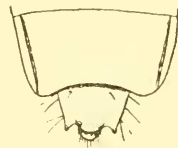


Fig. 3. — *Ancyrophorus aurorans*, n. sp. — Derniers segments abdominaux, vus de dessus.

paullo crescentes, articulis penultimis latioribus quam longioribus. Pronotum subparallellum, capite ac coleopteris plane angustius, paullo longius quam latius, ad basin foreolatum. Coleoptera parallela, pronoto cir longiora. Pedes curti, tarsi praesertim brevibus.

In deserto Africae Minoris.

Un seul exemplaire (femelle) recueilli il y a quelques années, à Hammam-Salabin près Biskra, par M. R. de BORDE, qui a eu la générosité de m'en faire don.

Taille et première apparence de *S. minimus* Er., mais entièrement d'un jaune rougeâtre clair; tête bien plus élargie en arrière, pronotum beaucoup plus parallèle, élytres plus courts et aspect plus brillant.

56. — **Epimella**, *Athetarum* nov. subgen. — *Capitis tempora haud carinata, oculis minutissimis. Processus mesosternalis usque ad medium corarum contiguarum ductus. Abdominis segmenta quaterna priora antice transversim depressa. Corpus subapterum, abdominis penultimo segmento membrana marginali destituta.*

Atheta (Epimella) cinctuta, n. sp. — Long. 1,8-2 mm. — *Elongatissima, parallela, opacula, praeter abdomen (primo, penultimo pro parte ultimoque segmentis exceptis) piceum rufala, pube reclinata (postice longiuscula) flava induta, alutacia. Caput sublaeve, aequae longum ac latum, postice ampliatum, oculis minutissimis, quam tempora brevioribus minimum quintuplo. Antennae in longitudinem caput cum pronoto manifesto superantes, articuli 3-4 subaequales, secundo duplo breviores, sequentes sesquialtiores, in latitudinem gradatim crescentes, ultimo duobus praecedentibus sumptis breviores. Pronotum capite aequalatum, subquadratum, medio tenuiter lineatum, postice latiusculum, angulis demissis, setulis nigris trinis ad latera instructum, cir perspicue punctulatum. Coleoptera pronoto cir longiora, fortius insculpta, versus basin eidenter attenuata. Alae atrophae. Abdomen granulis tenuissimis sparsum, penultimo segmento praecedente longiore. — Signa sexualia latent.*

In locis arenosis cum praecedentibus ripicola.

Oued Biskra, janvier et février 1914. une série d'exemplaires (R. de BORDE).

Cet insecte a le facies d'un *Apimela*¹⁾; mais je me suis assuré que

1. Cette ancienne section des *Atheta*, ainsi que je l'ai personnellement constaté, a les tarsi antérieurs pentamères, et doit être rattachée, par conséquent, aux *Aleocharini*. Il en est de même des *Aleonota* et des *Meotica*. D'autres chercheurs, notamment, je crois, MM. FENYES et JOY (*in litt.*), l'ont aussi vu. Ces petits genres constituent, théoriquement tout au moins, les précédents phylogéniques des *Myrmedoniini*.

sa structure et notamment sa formule tarsale (5, 5, 5) était bien celle des *Atheta*. Toutefois la combinaison des caractères énumérés dans la diagnose ne permet de le ranger dans aucune des sections composant actuellement ce grand genre, et a nécessité la création d'une nouvelle coupe, sans affinités immédiates apparentes.

* * *

Sauf le *Thinobius*, les cinq Coléoptères qui viennent d'être décrits sont très aberrants, et ne rappellent en rien cette faune européenne qui, surtout en ce qui concerne les *Staphylinidae*, a colonisé si largement l'autre côté de la Méditerranée. Ce sont évidemment des espèces africaines, peut-être sahariennes, qui atteindraient ici, vers le Nord, l'extrême limite de leur aire géographique. Toutes sont ripicoles.

Un pareil contingent de formes nouvelles, appartenant à une seule famille, découvertes en un point aussi fouillé, est des plus remarquables. Elles font le plus grand honneur à l'habileté déjà bien connue de M. R. DE BORDE.

Anomalies, rectifications et synonymie concernant le genre

Ernobius THOMS. [COL. ANOBIDAE]

par Maurice PIC.

Ernobius Pueli Lavagne, originaire de la France méridionale, qui vient d'être décrit (*Bull. Soc. ent. Fr.* [1914], p. 137), doit être rapporté (1) à *E. pallidipennis* Pic (*L'Échange*, XVII [1902], p. 79), décrit d'Algérie.

Cette espèce est variable de coloration: d'ordinaire l'avant-corps est ou entièrement ou en partie foncé, mais parfois la tête et le prothorax deviennent roux; je possède même une ♀, reçue autrefois de Valéry MAYET, qui offre une coloration presque uniforme d'un testacé roussâtre et que j'ai séparée (*L'Échange*, XXX [1914], p. 27) sous le nom de var. *Mayeti*. Un autre exemplaire ♀ de cette variété, ne mé-

(1) J'ai indiqué déjà brièvement (*L'Échange*, XXX [1914], p. 27) cette synonymie en faisant connaître la variété nouvelle *Mayeti*.